

ชุมชนปลอดภัยอุบัติเหตุทางถนน

ต้นแบบการเรียนรู้
ของอำเภอน้ำพอง จังหวัดขอนแก่น



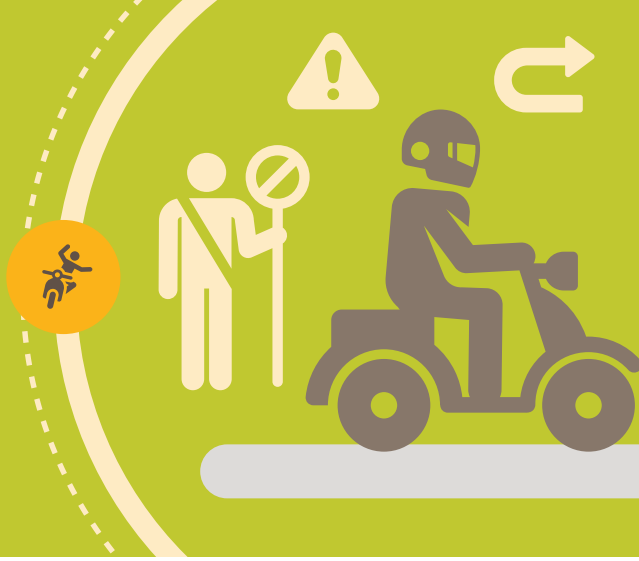
ที่มาที่ไป

การบาดเจ็บและสูญเสียชีวิตจากอุบัติเหตุทางถนนของประเทศไทยติดอันดับ 2 ของโลกซึ่งกลายเป็นปัญหาสำคัญของประเทศ และจากข้อมูลทางสถิติพบว่าในประเทศไทย อัตราการสวมหมวกนิรภัยในการขับขี่รถจักรยานยนต์ของประชาชนจัดอยู่ในระดับต่ำ โดยในปี พ.ศ. 2556 ผู้ใช้รถจักรยานยนต์สวมหมวกนิรภัยเพียงร้อยละ 43 และไม่สวมหมวกนิรภัยถึงร้อยละ 57 ซึ่งการใช้รถจักรยานยนต์โดยไม่สวมหมวกนิรภัยเป็นสาเหตุให้เกิดการบาดเจ็บที่ศีรษะ รวมถึงรถจักรยานยนต์ยังเป็นพาหนะที่เกิดอุบัติเหตุสูงเป็นอันดับต้นๆ ของประเทศไทย ด้วยเหตุนี้ภาครัฐจึงผลักดันและขอความร่วมมือให้หน่วยงานและองค์กรที่เกี่ยวข้องทุกระดับทุกภาคส่วนร่วมกันหาแนวทางการป้องกันและแก้ไขปัญหาอุบัติเหตุจราจรอย่างจริงจัง โดย สสส. และภาคีเครือข่ายที่มีศูนย์อำนวยการความปลอดภัยทางถนนเป็นหน่วยงานหลักในการบูรณาการความร่วมมือหน่วยงาน และผู้ที่เกี่ยวข้องในการขับเคลื่อนงาน จนทำให้เกิดพื้นที่และองค์กรต้นแบบการดำเนินงานด้านความปลอดภัยทางถนนขึ้นหลายๆ แห่ง

การดำเนินงานป้องกันอุบัติเหตุทางถนนของอำเภอน้ำพอง

สำหรับการดำเนินงานป้องกันอุบัติเหตุทางถนนของอำเภอน้ำพอง จังหวัดขอนแก่น เป็นการดำเนินงานด้านความปลอดภัยทางถนนระดับชุมชนที่สะท้อนการบูรณาการร่วมกันทุกภาคส่วน โดยการยึดพื้นที่เป็นตัวตั้ง (Area Approach) ภายใต้การใช้กลไกประชารัฐเป็นแนวทางการดำเนินงาน โดยมีนายอำเภอเป็นประธานศูนย์ปฏิบัติการความปลอดภัยทางถนน อำเภอ น้ำพอง ทำงานร่วมกับทีมแกนนำตำบลและทีมโรงพยาบาลน้ำพอง จนนำไปสู่มาตรการลดปัจจัยเสี่ยงการเกิดอุบัติเหตุทางถนนทั้ง 4 ด้าน อันได้แก่ คน ถนน ยานพาหนะ และการปรับสิ่งแวดล้อมในชุมชนซึ่งบังเกิดผลลัพธ์ที่เห็นผล





บทบาทของ สสส.

ต่อการดำเนินงานป้องกันอุบัติเหตุทางถนน

สำนักงานกองทุนสนับสนุนการสร้างเสริมสุขภาพ (สสส.) มีบทบาทหน้าที่สำคัญประการหนึ่ง คือ การจัดประกายให้สังคมทุกภาคส่วนเกิดความตระหนักในความเสี่ยงที่ส่งผลต่อสุขภาพของประชาชน ทั้งนี้ สสส. ให้การสนับสนุนกับหน่วยงานทุกภาคส่วน (ภาครัฐ ภาคเอกชน ภาคประชาสังคมและประชาชน) ไปดำเนินงานเพื่อลดปัจจัยเสี่ยงของประชาชนที่ก่อให้เกิดอุบัติเหตุทางถนนในแต่ละพื้นที่อย่างต่อเนื่อง โดยสร้างการเรียนรู้พร้อมทั้งขยายเครือข่ายการทำงานไปทุกจังหวัดของประเทศไทยทั้งในระดับจังหวัดและอำเภอ รวมถึงให้การสนับสนุนภาคีเครือข่ายที่ทำงานด้านวิชาการ ส่งผลให้เกิดกระบวนการทำงานที่เอื้อต่อการลดอัตราการเจ็บป่วยและการตายของประชาชนในหลายจังหวัด ก่อให้เกิดต้นแบบการดำเนินงานเพื่อสร้างความปลอดภัยทางถนนที่เกี่ยวข้องกับการสร้างพลังเชิงบวกและให้ประชาชนมีส่วนร่วมในการสร้างความปลอดภัยทางถนน หนึ่งในต้นแบบที่ว่านี้คือ พื้นที่อำเภอน้ำพอง จังหวัดขอนแก่น

ปัญหาอุบัติเหตุ ของอำเภอน้ำพอง จังหวัดขอนแก่น

การประสบอุบัติเหตุทางถนนด้วยรถจักรยานยนต์เป็นสาเหตุการเสียชีวิตอันดับ 5 ของประชาชนอำเภอเมือง จังหวัดขอนแก่น เนื่องจากอำเภอเมืองมีเส้นทางคมนาคมขนส่งที่ไปสู่จังหวัดอื่นๆ 3 เส้นทาง ได้แก่ ถนนมิตรภาพ ถนนกระนวน - น้ำพอง และถนนอุบลรัตน์ - น้ำพอง รวมทั้งมีแหล่งอุตสาหกรรมที่มีโรงงานประมาณ 16 แห่ง และแหล่งท่องเที่ยวอีกเป็นจำนวนมาก จึงทำให้มีอัตราการจราจรใช้รถใช้ถนนของประชาชนเพิ่มขึ้น

สถิติอุบัติเหตุทางถนนของอำเภอเมือง จังหวัดขอนแก่น

รถที่ประสบอุบัติเหตุทางถนน
มากที่สุดในการเมืองคือ
รถจักรยานยนต์



(ร้อยละ **88.43**
ของผู้ใช้รถใช้ถนน
ทั้งหมดของอำเภอ)

มีผู้เสียชีวิต จากอุบัติเหตุจักรยานยนต์
สูงถึงร้อยละ **95** ของผู้ประสบอุบัติเหตุทั้งหมดในพื้นที่



สาเหตุของการเกิดการบาดเจ็บ/
เสียชีวิตจากอุบัติเหตุทางจักรยานยนต์

ไม่สวมหมวกนิรภัย

ร้อยละ **57.79** (ของผู้ใช้รถจักรยานยนต์ที่ประสบอุบัติเหตุ)

สาเหตุของการเกิดอุบัติเหตุ

ดื่มสุราแล้วขับขี่รถจักรยานยนต์

ร้อยละ **29.38**

สภาพแวดล้อมเป็นเหตุ ได้แก่ ไม่มีไฟสัญญาณจราจรบริเวณ
ทางแยก/แยกหลัก พื้นผิวถนนชำรุด และไม่มีไฟส่องสว่างนำทาง



ปัญหาอุบัติเหตุทางถนนในอำเภอเมือง ทำให้เกิดการสูญเสีย
ทั้งชีวิตและทำให้เกิดความพิการของประชาชน จึงเกิดการรวมตัว
ของแกนนำดำเนินงานด้านความปลอดภัยทางถนนเพื่อลดปัญหา
การสูญเสียชีวิตและบาดเจ็บของประชาชนในพื้นที่ โดยการจัดตั้ง
คณะกรรมการศูนย์ปฏิบัติการความปลอดภัยทางถนนของอำเภอเมืองขึ้น

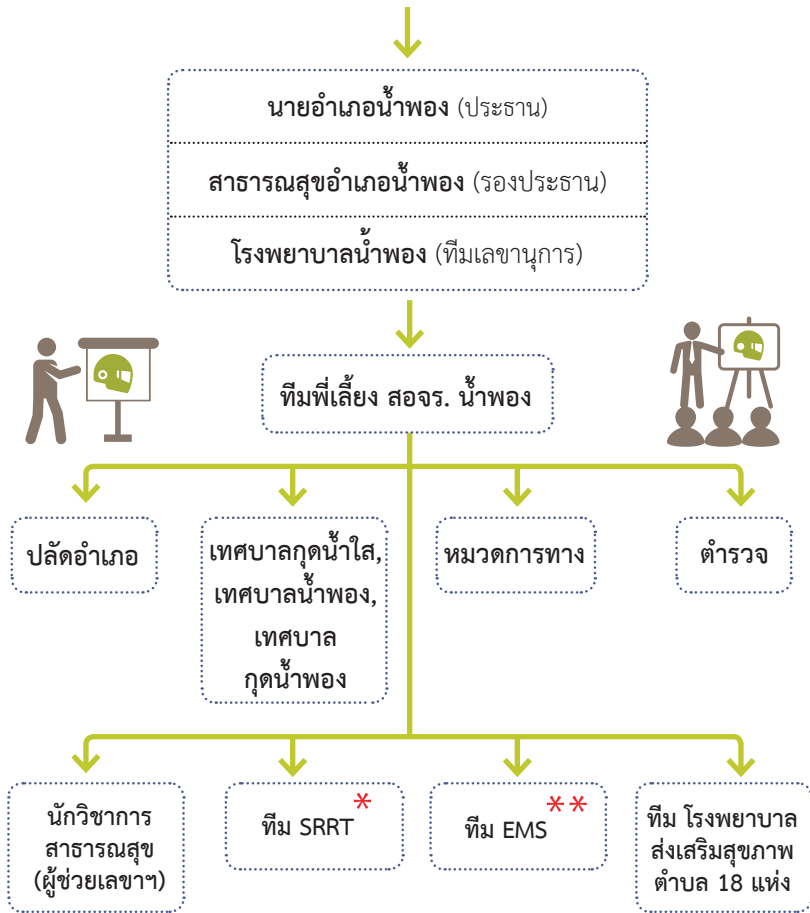
โรงพยาบาลคือจุดเริ่มต้น

โรงพยาบาลน้ำพอง เป็นจุดเริ่มต้นของการดำเนินงานอุบัติเหตุของอำเภอ น้ำพอง จังหวัดขอนแก่น เนื่องจากที่ตั้งของโรงพยาบาลดูแลครอบคลุมพื้นที่ที่เกิดอุบัติเหตุบ่อยครั้ง ส่งผลให้ห้องฉุกเฉินของโรงพยาบาลมีผู้ป่วยเข้ารับบริการตลอดเวลา เจ้าหน้าที่จึงต้องทำงานหนักตลอด 24 ชั่วโมง ดังนั้น ด้วยจำนวนของผู้ประสบภัยทางถนนที่มีมากขึ้นของอำเภอ น้ำพอง รวมถึงเจ้าหน้าที่กู้ชีพของโรงพยาบาลเองก็ประสบเหตุการณ์ที่หน้าโรงพยาบาล ทางโรงพยาบาลจึงเล็งเห็นว่า การให้บริการแบบตั้งรับอย่างเดียวไม่เพียงพอถึงเวลาที่เจ้าหน้าที่โรงพยาบาลต้องทำงานด้านป้องกันมากกว่าการตั้งรับ ด้วยเหตุนี้จึงได้เข้าร่วมอบรม 5ส.5ช. ของทาง สอจร. (คณะทำงานสนับสนุนการป้องกันอุบัติเหตุจราจรในระดับจังหวัด) เพื่อพัฒนาศักยภาพในการทำงานด้านความปลอดภัยทางถนน เพื่อป้องกันอุบัติเหตุ



โดยพบว่าการดำเนินงานต้องเชื่อมโยงการทำงานกับผู้ใหญ่บ้าน กำนัน นายกองตรี ปกครองส่วนท้องถิ่น เจ้าหน้าที่สำนักงานป้องกันและบรรเทาสาธารณภัยในอำเภอ น้ำพอง เจ้าหน้าที่ตำรวจ เจ้าหน้าที่สำนักงานขนส่ง เจ้าหน้าที่ของบริษัททลางค์มัครองผู้ประสบภัยจากรถ เจ้าหน้าที่สำนักงานสาธารณสุขจังหวัด และครูในโรงเรียน เพื่อการทำงานป้องกันอุบัติเหตุแบบมีส่วนร่วมโดยมีโครงสร้างการดำเนินงานของบุคลากรและแกนนำที่เกี่ยวข้องดังนี้

โครงสร้างคณะกรรมการศูนย์ปฏิบัติการ ความปลอดภัยทางถนนของอำเภอน้ำพอง



* SRRT คือ ทีมเฝ้าระวังสอบสวน เคลื่อนที่เร็ว (Surveillance and rapid)

** ทีม EMS คือ ทีมบริการแพทย์ฉุกเฉิน (Emergency medical service)

Tip

ผู้ซึ่งข้อมูลในที่นี้ต้องผลักดันให้วาระของงานอุบัติเหตุเข้าไปอยู่ในวาระของการประชุมประจำเดือนของอำเภอ น้ำพอง เพื่อให้หัวหน้าหน่วยงานทุกแห่งเกิดความตระหนักและให้ความร่วมมือขับเคลื่อนงานป้องกันอุบัติเหตุอย่างต่อเนื่องนำไปสู่การพัฒนาวิถี (Model) การทำงาน

แผนการดำเนินงานลดการเกิดอุบัติเหตุทางถนน ในอำเภอน้ำพอง

โรงพยาบาลน้ำพองเป็นแหล่งข้อมูลตั้งต้นในการดำเนินงานอุบัติเหตุของอำเภอ น้ำพอง เนื่องจากทุกครั้งที่เกิดอุบัติเหตุ ห้องฉุกเฉินของโรงพยาบาลจะต้องบันทึกข้อมูลประวัติและสาเหตุของการเข้ามารับบริการของผู้ประสบภัย โรงพยาบาลจึงสามารถดึงข้อมูลสถิติเกี่ยวกับการประสบอุบัติเหตุ จราจรมาใช้ในการวิเคราะห์ปัญหาและแนวทางการแก้ไข อาทิ จำนวนผู้ประสบอุบัติเหตุ สาเหตุ การเกิดอุบัติเหตุ หรือจุดเสี่ยงบนท้องถนน

โรงพยาบาลและเจ้าหน้าที่โรงพยาบาลเป็นปัจจัยร่วมสำคัญในการเชื่อมโยงกับทีมศูนย์ความปลอดภัยทางถนน (ศปถ.) โดยทำหน้าที่เป็น “ผู้ซ่ง” หรือนำเสนอข้อมูลอุบัติเหตุเข้าที่ประชุมทุกเดือน

อำเภอ น้ำพองมีการใช้ 5 ส 5 ช แก้ไขจุดเสี่ยงของชุมชนและเกิดแผนดำเนินการขึ้นดังนี้

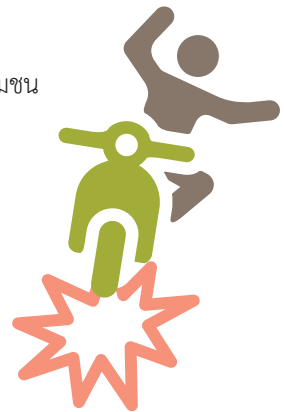
1. การพัฒนาแผนแม่บทชุมชนแบบมีส่วนร่วม
2. การสร้างมาตรการชุมชนแบบมีส่วนร่วม
3. การกำกับติดตามผลการใช้มาตรการชุมชนแบบมีส่วนร่วม



การประเมินผลการดำเนินงาน

เป็นการนำข้อมูลที่สะท้อนผลลัพธ์ของการป้องกันอุบัติเหตุในชุมชน มาตรวจสอบผ่านการติดตามกำกับและประเมินผล อันได้แก่

- พฤติกรรมการสวมหมวกนิรภัยของประชาชน
- ผลการรณรงค์ประชาสัมพันธ์ให้ความรู้
- ผลการกวดขันวินัยจราจรของเจ้าหน้าที่ตำรวจ
- ผลการจัดอบรมวินัยจราจรให้แก่นักเรียน เป็นต้น



วิธีการดำเนินงานป้องกันอุบัติเหตุ ทางถนนของอำเภอน้ำพอง



1. จัดตั้งทีมแกนนำตำบล ตำบลละ 10 คน เพื่อคัดเลือก วิเคราะห์ และหาแนวทางแก้ไขปัญหาอุบัติเหตุทางถนนในพื้นที่



2. แกนนำแต่ละตำบลคัดเลือกวิเคราะห์ พื้นที่จุดเสี่ยงในพื้นที่ของตน โดยพิจารณาจากความถี่ของการเกิดอุบัติเหตุ



3. จัดกลุ่มหมู่บ้าน 12 หมู่บ้านในอำเภอน้ำพองเพื่อหาข้อมูลอุบัติเหตุทางถนน วิเคราะห์ปัญหา สาเหตุของการเกิดอุบัติเหตุในหมู่บ้านโดยแกนนำชุมชน โดยใช้เครื่องมือ “ป้ายสี ชี้จุด”



4. ออกแบบการเก็บข้อมูลโดยชาวบ้านว่าถนนใดในชุมชนมีจำนวนป้ายสีต่างๆ เท่าไร ใน 3 เดือนที่ผ่านมา พร้อมวิเคราะห์สาเหตุปัญหา



5. จัดทำข้อตกลงในการใช้ภูมิชุมชนป้องกันอุบัติเหตุและการแก้ไขพื้นที่จุดเสี่ยงจากการคัดเลือกของคนในชุมชน



6. ดำเนินการแก้ไขจุดเสี่ยงและติดตามประเมินผลอย่างต่อเนื่อง

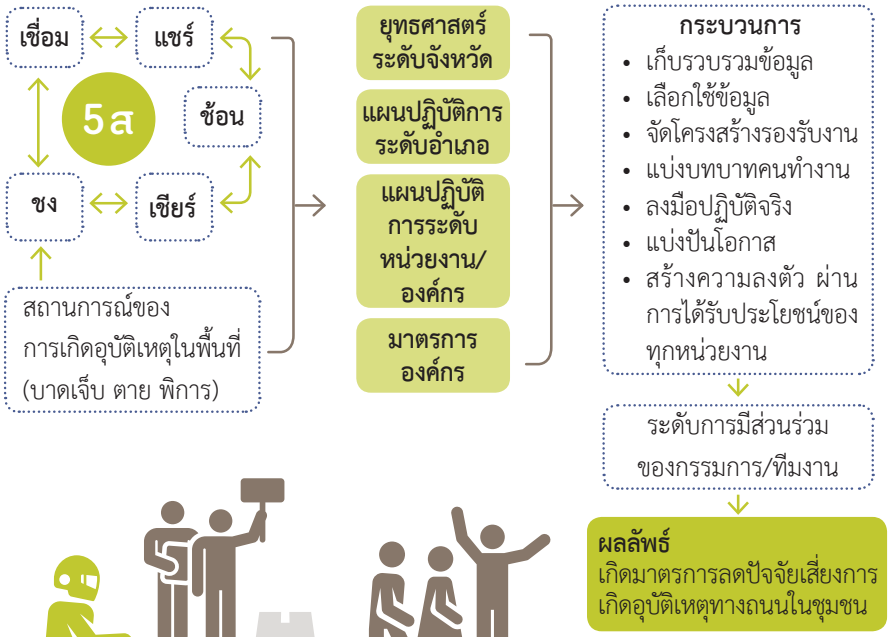
“ป้ายสี ชี้จุด” คือ การออกแบบเพื่อเก็บข้อมูลการเกิดอุบัติเหตุของชาวบ้านในชุมชน ซึ่งทำให้สามารถค้นหาจุดเสี่ยงในชุมชนได้ โดยใช้ป้ายสีแสดงความเสี่ยงในแต่ละระดับของการเกิดอุบัติเหตุ เช่น สีแดงคือเกิดแล้วเสียชีวิต สีเหลืองคือเกิดแล้วมีการบาดเจ็บต้องไปรักษาที่โรงพยาบาล และสีเขียวคือเกิดอุบัติเหตุ รู้สึกกลัว ผู้บาดเจ็บอาจไม่ได้ไปรักษาที่โรงพยาบาล เป็นต้น



5 ส 5 ช เครื่องมือสำคัญ

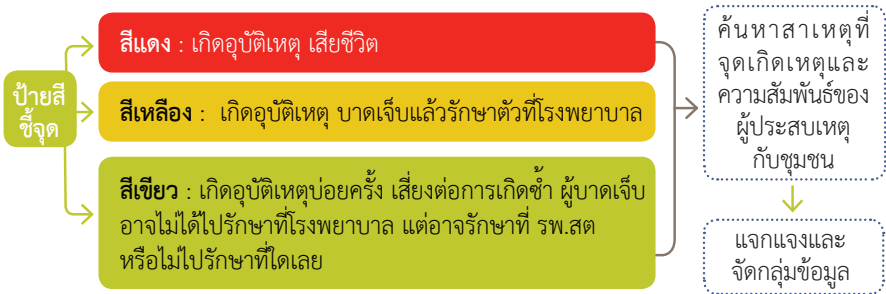
ในการดำเนินงานป้องกันอุบัติเหตุจรรยา

เพื่อสร้างความปลอดภัยทางถนน และปรับเปลี่ยนพฤติกรรมผู้ใช้รถใช้ถนนในพื้นที่ โดยควรมีการจัดฝึกอบรมแกนนำชุมชนเรื่องการใช้ 5 ส 5 ช รวมไปถึงการฝึกอบรมการวิเคราะห์จุดเสี่ยงในพื้นที่จริง เช่น การจัดเวทีระดับหมู่บ้านเพื่อร่วมกันสำรวจวิเคราะห์จุดเสี่ยงในถนนสายหลักและสายรอง เพื่อนำไปวางแผนแก้ไขจุดเสี่ยง เป็นต้น



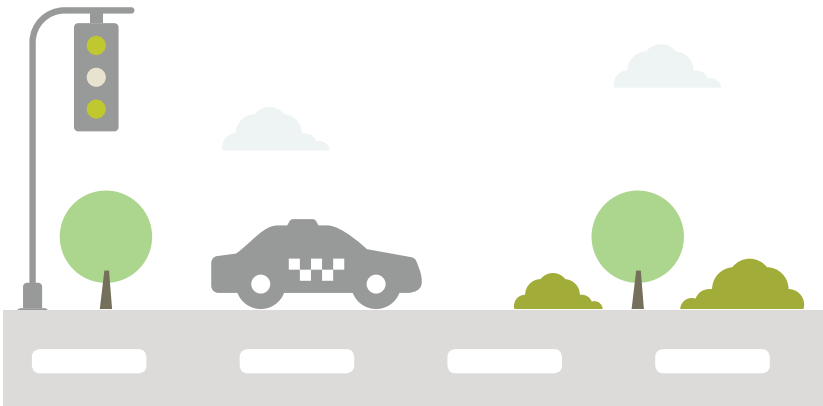
5 ส : เทคนิคการดำเนินงานป้องกันอุบัติเหตุจากรoad ประกอบด้วย

1. ส : **สารสนเทศ** การเลือกใช้ข้อมูลสารสนเทศให้เหมาะกับชาวบ้าน จำเป็นต้องเป็นข้อมูลที่เข้าใจง่าย ยกตัวอย่าง การใช้ “ป้ายสี ชีจุด” ค้นหาจุดเสี่ยงในชุมชน



Tip

การดำเนินงานจำเป็นต้องมี “คนชงข้อมูล” การเกิดอุบัติเหตุให้ชุมชนรับทราบ เพื่อปลูกกระแสความตื่นตัวเรื่องความปลอดภัยในการขับขี่

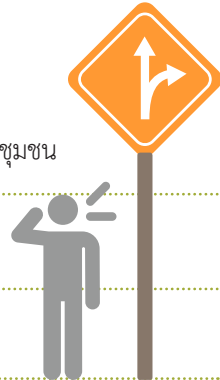


2. ส : **ลดเสียง** การจัดลำดับพื้นที่ซึ่งเป็นจุดเสียงมากที่สุดในชุมชน และเลือกจัดการกับจุดเสียงสูงลำดับแรกๆ ก่อนเนื่องจากต้องใช้งบประมาณค่อนข้างสูง เพราะในบางครั้งจำเป็นต้องแบ่งพื้นที่แก้ไขมิถุนนให้มีลูกระนาดเพียงครึ่งหนึ่งของถนนที่เป็นจุดเสียงทั้งหมดเนื่องจากมีงบประมาณจำกัด

3. ส : สหสาขาวิชาชีพ กระบวนการใช้ศักยภาพของทีมทำงานที่เป็นสหสาขาวิชาชีพ ได้แก่ ผู้ใหญ่บ้าน กำนัน นายก อบต. เจ้าหน้าที่สำนักงานป้องกันและบรรเทาสาธารณภัย เจ้าหน้าที่ตำรวจ เจ้าหน้าที่สำนักงานขนส่ง เจ้าหน้าที่บริษัทกลางคุ้มครองผู้ประสบภัยจากรถ เจ้าหน้าที่สำนักงานสาธารณสุขจังหวัด ครูและนักเรียนในโรงเรียนระดับต่างๆ ในชุมชน ให้เข้ามามีส่วนร่วมในการดำเนินงานป้องกันอุบัติเหตุทางถนน

4. ส : สดุดิม การเลือกมาตรการดำเนินการที่คุ้มค่า มีความเป็นไปได้ในระยะยาว ซึ่งก็คือ กระบวนการจัดลำดับจุดเสี่ยงในชุมชนว่าจุดเสี่ยงใด มีความเสี่ยงสูง/ปานกลาง/น้อย โดยแบ่งระยะเวลาแก้ไขจุดเสี่ยงเป็น 3 ระยะ ดังนี้

ระยะเวลา	วิธีการแก้ไขจุดเสี่ยงในชุมชน
สั้น	ปรับปรุงภูมิทัศน์ ติดสัญลักษณ์ เช่น ผ้าสีแดง ติดป้ายบอกทาง สร้างวินัยจราจรจากมาตรการของชุมชน
ปานกลาง	ติดไฟส่องสว่างตามถนน
ยาว	ขยายถนนอื่นในชุมชนให้ปลอดภัย



5. ส : ส่วนร่วม การออกแบบกิจกรรมเพื่อสร้างโอกาสให้แกนนำและคนในชุมชนได้มีส่วนร่วมทั้งในการวิเคราะห์จุดเสี่ยงในถนนสายหลัก-รองของหมู่บ้าน/ตำบลในอำเภอ น้ำพอง การจัดทำแผนแม่บทชุมชน การจัดการแก้ไขปัญหาจุดเสี่ยง และการแก้ไขพฤติกรรมของเยาวชนในพื้นที่



5 ช : เทคนิคการประสานและนำเสนอข้อมูลอุบัติเหตุ ประกอบด้วย



1. ช : ชง การชงหรือนำข้อมูลที่รวบรวมและจัดเตรียมเกี่ยวกับอุบัติเหตุและแผนงานเข้าสู่กระบวนการประชุมประจำเดือนของคณะกรรมการ ศปด. อำเภอ น้ำพอง



2. ช : เชื่อม ตัวแทนคณะกรรมการ ศปด. อำเภอ น้ำพอง โดยมีเจ้าหน้าที่โรงพยาบาลน้ำพองเป็นผู้เชื่อมประสานงานกับภาคีเครือข่ายที่เกี่ยวข้องในพื้นที่ เป็นการทำงานเชิงรุก



3. ช : แชร การแสดงความคิดเห็น แบ่งปันข้อมูล ข่าวสารที่เป็นประโยชน์ต่อการพัฒนาแผนปฏิบัติการ โดยการสร้างการรับรู้ของส่วนราชการ ภาคีเครือข่าย ประชาชน และกลุ่มเสี่ยงต่อการเกิดอุบัติเหตุทางถนน



4. ช : เสริม การส่งเสริมชื่นชมและให้การสนับสนุนผู้ปฏิบัติงานเพื่อสร้างความภูมิใจและกำลังใจในการทำงานร่วมกันของทีมสหสาขาวิชาชีพ



5. ช : ช้อน การสังเคราะห์ข้อมูลความรู้ที่ดำเนินงานมา รวมทั้งใช้ภูมิปัญญาของชุมชน เช่น การใช้ผ้าสีแดงผูกต้นไม้ การนำวัสดุเหลือใช้มาทำเป็นป้ายจราจร รวมถึงการช้อนงบประมาณที่เอื้อต่อการทำงานป้องกันอุบัติเหตุ



ผลลัพธ์ที่เกิดขึ้น

เกิดมาตรการชุมชนของอำเภอน้ำพองได้แก่

1. การสวมหมวกนิรภัย : ณรงค์ ประชาสัมพันธ์ให้ความรู้ และจัดอบรมวินัยจราจรให้กับหน่วยงาน เช่น โรงเรียนในพื้นที่ โดยให้โรงเรียนทำข้อตกลงให้นักเรียนสวมหมวกนิรภัยทุกครั้ง
2. การแก้ไขจุดเสี่ยงและพฤติกรรมเสี่ยง : ปรับสภาพแวดล้อม เช่น การติดตั้งไฟส่องสว่าง, จัดทำป้ายเตือน, ทำลูกระนาดบนถนนเพื่อลดการใช้ความเร็ว



ผลสำเร็จของการดำเนินงานด้านความปลอดภัยทางถนนของอำเภอเมือง จัหวัดขอนแก่น



ชาวบ้าน
สวมหมวกนิรภัย
เพิ่มขึ้น 2 เท่า



กลุ่มผู้นำ และ อสม.
สวมหมวกนิรภัย
เพิ่มขึ้น 2 เท่า



กลุ่มนักเรียน
สวมหมวกนิรภัย
เพิ่มขึ้นเกือบ 2 เท่า

สามารถแก้ไข

จุดเสี่ยง 10 จุด

จากทั้งหมด **23 จุด**



โดยการปรับสภาพแวดล้อม



ติดตั้งไฟ
ส่องสว่าง



ทำป้ายเตือน



ทำลูกระนาดบนพื้น
ถนน เพื่อลดการใช้
ความเร็วของผู้ขับขี่

นวัตกรรมการทำงาน

อำเภอน้ำพองได้มีการใช้มาตรการด้านสังคมและชุมชนมาเสริมการบังคับใช้กฎหมาย เพื่อควบคุมพฤติกรรมเสี่ยงในพื้นที่ดังนี้

• คำนุชุมชน

การจัดตั้งคำนุชุมชนเสริมเพื่อสกัดกลุ่มเสี่ยงและลดพฤติกรรมเสี่ยงที่ก่อให้เกิดอุบัติเหตุ

• มาตรการ “1 ท้องถิ่น 1 ถนนปลอดภัย”

การปรับปรุงแก้ไขจุดเสี่ยง จุดอันตราย จุดที่เกิดอุบัติเหตุบ่อยครั้ง รวมไปถึงจุดตัดทางรถไฟให้มีความปลอดภัย พร้อมทั้งการเตรียมช่องทางพิเศษ ทางเลี่ยง-ลัด ป้ายเตือนและคำแนะนำต่างๆ การกำหนดจุดพักรถ รวมไปถึงการตรวจสอบยานพาหนะให้มีความปลอดภัย โดยเฉพาะรถโดยสารสาธารณะและรถโดยสารไม่ประจำทาง และการปรับสภาพแวดล้อมริมทาง (โดยเฉพาะจุดตัดทางรถไฟและทางร่วมทางแยก)

• ขยายหลักการทำงาน 5 ช เป็น 7 ช

อำเภอเมืองวางแผนที่จะขยายหลักการทำงาน 5 ช. เป็น 7 ช. คือ

ช ชิม (กระบวนการสร้างต้นแบบพื้นที่เรียนรู้ในอำเภอน้ำพอง)

การจัดทำแผนแม่บทชุมชนว่าด้วยการพัฒนาชุมชนต้นแบบความปลอดภัยทางถนนด้วยการมีส่วนร่วมของชุมชน ดังเห็นได้จาก โรงงานน้ำตาลของชุมชนอำเภอน้ำพองที่มาร่วมลงทุนจนเกิดการแก้ไขจุดเสี่ยง 10 จุดจากทั้งหมด 23 จุด นำไปสู่ปีงบประมาณ 2561 จะมีการขยายการแก้ไขจุดเสี่ยงเพิ่มขึ้นอีก 10 จุดด้วยการใช้งบประมาณขององค์กรปกครองส่วนท้องถิ่นและแขวงทางชุมชน ทำให้แกนนำและประชาชนจากอำเภอบุหลordia เห็นว่า ชุมชนน้ำพองเป็นตัวอย่างการเรียนรู้เรื่องการจัดความปลอดภัยทางถนนที่จะนำไปเป็นแนวทางการทำงานในพื้นที่ตนเอง



ช เชื้อไข (การประยุกต์เพื่อพัฒนาและสร้างเสริมศักยภาพให้แก่คนทำงานในรุ่นต่อไป) เป็นการสืบสายพันธุ์ทายาทงานป้องกันและแก้ไขปัญหาคูบติเหตุทางถนน ตัวอย่างเช่น แคนนำชุมชนของอำเภอป่าพองจัดอบรมให้ความรู้เรื่องการรักษาภฏจรรจรให้กับเด็กเยาวชนตามโรงเรียน -> เด็ก เยาวชนนำความรู้ที่ได้รับไปขยายผลเรื่องการรักษาภฏจรรจรของผู้ปกครอง และเป็นแกนนำชักชวนให้ผู้ปกครองสวมหมวกนิรภัยและดื่มไม่ขับ เป็นต้น

ภฏจรรจรแห่งความสำเร็จ

1. อำเภอป่าพองมีผู้วาระการจังหวัดและนายอำเภอ รวมถึงผู้บริหารของหน่วยงาน/ องค์กรที่เล็งเห็นความสำคัญในงานแก้ไขปัญหาคูบติเหตุจรรจร
2. มีแกนนำหลัก/ทีมงานที่มีศักยภาพและมีแรงจูงใจในการดำเนินการป้องกันและแก้ไขปัญหาคูบติเหตุ
3. มีความพร้อมของข้อมูลคูบติเหตุอันเป็นจุดเริ่มต้นของการดำเนินงานคูบติเหตุ
4. โครงสร้างของคณะกรรมการศูนย์ปฏิบัติการความปลอดภัยทางถนนมีทีมเครือข่ายสหสาขาวิชาชีพ
5. มีการแบ่งบทบาทหน้าที่ของทีมงานหรือทีมสหสาขาวิชาชีพที่ชัดเจน
6. มีความต่อเนื่องในการดำเนินงานป้องกันและแก้ไขปัญหาคูบติเหตุจรรจร





การดำเนินงานป้องกันอุบัติเหตุของอำเภอน้ำพอง
จังหวัดขอนแก่น ได้สะท้อนการบูรณาการดำเนินงานร่วมกับ
ทุกภาคส่วน ทั้งภาครัฐ ภาคเอกชน และภาคประชาชน โดย
ยึดพื้นที่เป็นตัวตั้ง นำไปสู่มาตรการป้องกันและแก้ไขปัญหา
อุบัติเหตุทางถนน และมาตรการด้านสังคมและชุมชนเพื่อลด
พฤติกรรมเสี่ยงต่างๆ อันเป็นการสร้างความปลอดภัย
บนท้องถนนในที่สุด

ลลล